

КУХОННАЯ МОЙКА ИЗ НЕРЖАВЕЮЩЕЙ СТАЛИ

**Благодарим Вас за выбор продукции LEMARK!
Кухонная мойка LEMARK обеспечит вам удобство и комфорт!**

Кухонные мойки LEMARK производятся в соответствии со всеми стандартами и техническими условиями, установленными в странах-участниках Евразийского экономического сообщества (Таможенного союза) и странах СНГ.

Технические данные:

Кухонные мойки торговой марки LEMARK изготовлены из высококачественной нержавеющей стали марки SUS 304 и имеют сертификат соответствия. На данные материалы получено Экспертное заключение о соответствии продукции единым санитарно-эпидемиологическим и гигиеническим требованиям к товарам. Все модели моек оснащены комплектами сливной арматуры с переливами и сифоном для подключения посудомоечной и стиральной машины, а также крепежом для всех видов монтажа к столешнице.

Кухонные мойки торговой марки LEMARK обладают высокой прочностью, экологической чистотой и химической стойкостью. Во время эксплуатации изделие выдерживает температурные перепады от -40 до +110° С.

Комплектация:

1. Комплект креплений для всех видов монтажа.
2. Сливная арматура с сифоном для подключения посудомоечной и стиральной машины.
3. Донный клапан, перелив (по количеству чаш в модели), декоративный элемент для выпуска (наличие зависит от модели).
4. Полотенце 40×40 см из микрофибры.
5. Технический паспорт с инструкцией по монтажу и гарантийным талоном.

Производитель оставляет за собой право на внесение изменений в комплектность и конструкцию изделия без предварительного уведомления.

Инструкция по установке:

Установка изделия должна осуществляться квалифицированным специалистом!
Любые операции с мойкой необходимо осуществлять, когда она имеет комнатную температуру.

ВАЖНО!

Перед началом установки и эксплуатации внимательно изучите данную инструкцию, проверьте мойку на предмет повреждений, которые могли возникнуть при транспортировке, комплектность фурнитуры и отсортируйте её по назначению. Упаковку и прокладочный материал можно использовать в качестве подстилочного материала при монтаже. Если товар был повреждён в процессе доставки, если есть несоответствие цвета или Ваш товар необходимо вернуть по другой причине, он должен быть в оригинальной упаковке без следов монтажа и использования. Если товар возвращается в неоригинальной упаковке, Вы не можете претендовать на возмещение денежных средств. За дополнительной информацией обращайтесь к своему дилеру.

Этапы установки мойки в столешницу:

Кухонные мойки из нержавеющей стали от LEMARK возможно установить одним из способов:



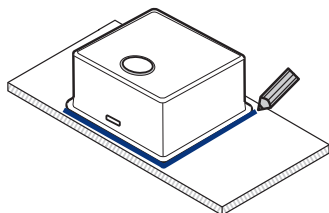
ВРЕЗНОЙ ТИП МОНТАЖА (I):

мойки предназначены для использования в кухонных гарнитурах и устанавливаются сверху столешницы в предварительно вырезанное отверстие. Торцевая поверхность выреза под мойку остаётся невидимой, благодаря чему такой тип установки позволяет использовать столешницы различных видов и материалов. Для фиксации мойки к столешнице рекомендуется использовать силиконовый герметик. Если необходим механический крепёж, воспользуйтесь креплением, входящим в комплектацию к мойке. При фиксации моек к столешнице толщиной 24-40 мм применяются стандартные крепления и силиконовый герметик. При меньшей толщине столешницы под крепёж необходимо приклеить тонкую прокладку. При правильной эксплуатации мойки иного вида крепежа не требуется.

При наличии необходимых навыков и инструмента Вы можете установить мойку самостоятельно.

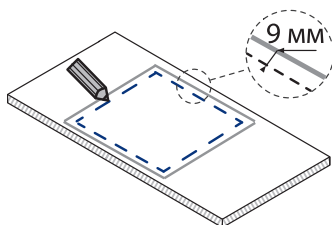
Порядок выреза отверстия в столешнице под мойку врезного монтажа

1



Переверните мойку чашей вниз, приложите к столешнице. Очертите контур мойки на столешнице карандашом или маркером. Отложите мойку в сторону.

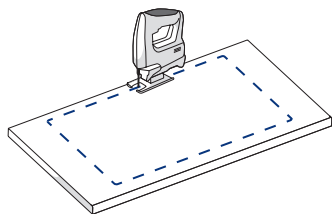
2



Отступите от контура мойки внутрь очерченной поверхности 9 мм по всему периметру. Начертите контур выреза отверстия.

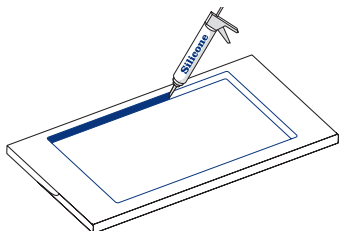
ПРИМЕЧАНИЕ: ПЕРЕД ПРОПИЛОМ ДВАЖДЫ ПРОВЕРЬТЕ, СООТВЕТСТВУЮТ ЛИ РАЗМЕРЫ ВАШЕЙ ПРОРИСОВАННОЙ ЛИНИИ РАЗМЕРАМ ВЫРЕЗА (Контур выреза должен быть МЕНЬШЕ на 9 мм с каждой стороны от внешнего размера мойки.).

3



Произведите пропил **по контуру выреза**. Пропил лучше делать с внутренней стороны линии, чтобы не получилось слишком большое отверстие. Проверьте посадку мойки в монтажном отверстии столешницы. Место пропила в столешнице тщательно очистите от пыли и опилок.

4



Во избежание попадания влаги при эксплуатации изделия нанесите на внутренний торец выреза в столешнице под мойку силиконовый герметик по всему периметру.



МОНТАЖ ВРОВЕНЬ СО СТОЛЕШНИЦЕЙ (F): имеет тот же алгоритм установки, как и мойки врезного монтажа. Перед тем как начать монтировать изделие, необходимо нанести силиконовый герметик и, используя дополнительные крепления, плотно зафиксировать мойку в основании рабочей поверхности столешницы. Плоский бортик мойки из нержавеющей стали специально разработан для того, чтобы смонтировать её в одной плоскости с рабочей поверхностью, поэтому не создаёт стыков и швов.

Установка моек в столешницу с данным видом монтажа осуществляется только специализированными производствами. Для формирования отверстия под мойку и её монтажа мы рекомендуем обратиться к ним.



ПОДСТОЛЬНЫЙ ТИП МОНТАЖА (U): мойки для монтажа под столешницу предназначены для использования в кухонных гарнитурах, столешницы которых выполнены из влагостойких материалов, таких как стекло, дерево, искусственный или натуральный камень. При такой установке торцевая поверхность выреза под мойку остаётся видимой и должна быть качественно обработанной.

Изготовлением столешниц из вышеуказанных материалов занимаются специализированные предприятия. Для формирования отверстия под мойку и её монтажа мы рекомендуем обратиться к ним.

При наличии необходимых навыков и инструмента Вы можете самостоятельно установить мойку под столешницу из легкообрабатываемых материалов, таких как дерево или искусственный акриловый камень (Solid Surface).

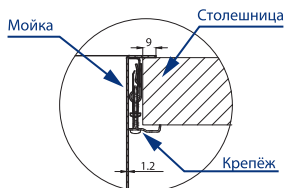
Установка моек в столешницу с данным видом монтажа осуществляется только специализированными производствами. Для формирования отверстия под мойку и её монтажа мы рекомендуем обратиться к ним.

ВАЖНО!

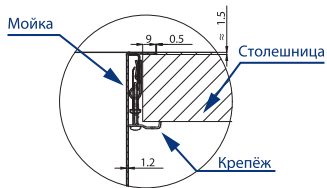
При самостоятельной установке пользуйтесь индивидуальными средствами защиты (маска, перчатки, защитные очки) и инструкциями по работе с применяемым инструментом и материалами.

Для герметизации стыка между столешницей и мойкой используйте силиконовый герметик или иной герметизирующий состав, оптимальный для выбранного Вами материала столешницы.

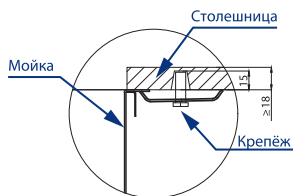
Для фиксации мойки используйте крепёжные элементы, входящие в комплектацию. В ряде случаев производитель столешниц может отказаться от данного вида крепежа, используя доступные ему способы надёжной фиксации. Мы не рекомендуем использовать предложенный нами крепёж для столешниц из стекла и полупрозрачного камня (например, оникса).



Врезной монтаж (I)



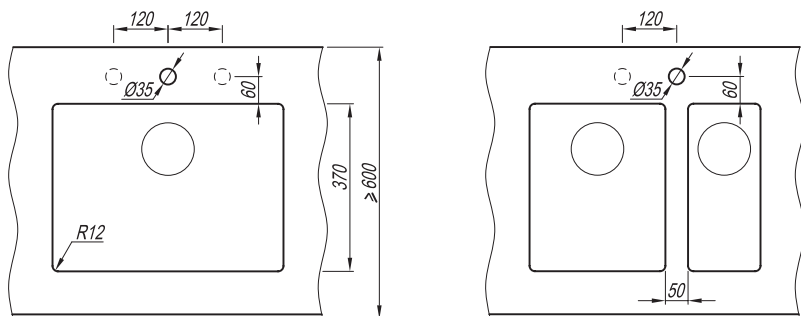
Монтаж вровень со столешницей (F)



Монтаж под столешницу (U)

Для установки смесителя и дополнительных аксессуаров (если выбрана модель без отверстий на мойке) необходимо просверлить отверстия в столешнице, как показано на рис. 2. Для большинства из них необходимо отверстие диаметром 35 мм. Однако мы рекомендуем уточнить диаметр необходимого отверстия в прилагаемой к ним технической документации.

При установке двух моек в один кухонный блок расстояние между чашами должно быть не менее 50 мм (рис. 2).

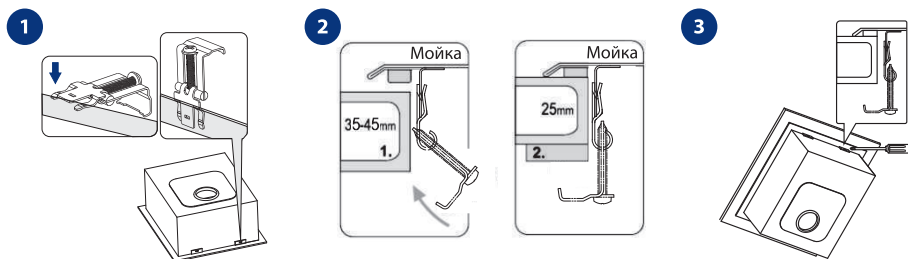


(Рис. 2)

Последовательность монтажа

ВАЖНО!

Незакрепленная мойка из нержавеющей стали требует бережного отношения и не должна подвергаться ударам.



1. Установите крепёжные зажимы на вырезы в крепёжной рейке мойки, чтобы зафиксировать их на месте. Проследите, чтобы все застёжки крепёжных элементов смотрели внутрь.
2. Крепёжные зажимы, входящие в комплектацию, предназначены для столешниц толщиной 35-45 мм. Если Ваша столешница тоньше, используйте деревянные распорки для крепления зажимов. После установки двух крепёжных зажимов в каждом углу раковины, разместите оставшиеся зажимы по периметру раковины.
3. Затяните винты крепёжных зажимов ручной отвёрткой, чтобы убедиться в надёжности мойки. Не затягивайте слишком сильно, так как это может привести к повреждению.
4. Нанесите герметизирующий слой между столешницей и мойкой.
5. Установите мойку в вырез столешницы и убедитесь, что она отцентрована.
6. Зафиксируйте мойку к столешнице, затягивая винты, постепенно двигаясь от центра к краям. Запрещено использовать пневматические или электрические отвёртки.
7. Удалите излишки герметика.
8. После высыхания герметика установите санитарно-техническую арматуру, смеситель и дополнительные аксессуары, используя техническую документацию этих изделий.

Эксплуатация и уход

Правильный уход за мойкой из нержавеющей стали с PVD-покрытием продлит срок её службы и позволит сохранить первоначальный внешний вид.

Ежедневный уход:

После эксплуатации мойку необходимо помыть. Используйте мягкую ткань или губку с обычным моющим средством для мытья посуды. Смойте нанесённое средство тёплой водой, после чего протрите мойку насухо пористой тканью. Вытирайте мойку насухо после каждого использования – это позволит избежать образования известкового налёта.

Пятна ржавчины и известковый налёт:

Известковый налёт и ржавчину можно удалить с помощью столового уксуса 9% или 2% раствора лимонной кислоты (пакет 20 г развести на 1 литр воды). Равномерно нанесите их тонким слоем на поверхность мойки не более чем на 3 минуты и хорошо смойте водой.

Вы можете воспользоваться средством «АнтиКальций» от ТМ LEMARK, нанести на срок не более 2 минут, тщательно смыть и вытереть насухо.



Длительное воздействие данных средств может привести к неравномерному изменению цвета мойки.

Не оставляйте на долгое время железные губки и щётки на поверхности мойки и не допускайте длительного пребывания инородных железосодержащих предметов или предметов из некачественной стали в чаше или на поверхности мойки.



Длительный контакт с предметами из некачественной стали приведёт к появлению ржавчины. Ржавчина может вызвать появление пятен, растрескивание или даже необратимое повреждение поверхности.

ВАЖНО!

• Запрещается использовать для чистки металлические мочалки, щётки, скребки, а также абразивные средства (порошки, сода и т.п.), так как это может привести к образованию царапин, потёртостей и скорейшему загрязнению мойки при дальнейшем использовании.

- Не используйте для чистки мойки высоко агрессивные вещества, не предназначенные для этого (средства для чистки варочных панелей, духовых шкафов, серебра, средства для устранения засоров в трубах канализации (например, Tired) и т.д.), моющие средства, содержащие хлор или любые его производные. При попадании таких средств незамедлительно смойте их.
- Не используйте сильные щелочные средства, такие как аммиак.
- Не ставьте на мойку раскалённые сковородки и посуду. Используйте для этого специальные подставки.
- Избегайте падений тяжёлой посуды на поверхность мойки – это может привести к появлению вмятин в структуре материала.
- Не режьте продукты на её поверхности – это может привести к утрате внешнего вида и к образованию царапин, что приведёт к скорейшему загрязнению мойки при дальнейшем использовании.
- Не выливайте кипящее масло в мойку – это может привести к повреждению сливной трубы и других элементов сливной арматуры.
- Чтобы избежать образования пятен на поверхности, не оставляйте продукты питания или другие материалы, обладающие коррозионными свойствами, на поверхности мойки в течение длительного времени.

Гарантийные обязательства. Срок службы.

Правила гарантийного обслуживания

Настоящие гарантийные обязательства расширяют права потребителей, установленные действующим законодательством.



Проверьте правильность заполнения гарантийного талона. Обратите внимание на то, что все поля гарантийного талона должны быть заполнены.

Гарантийный талон

Гарантия действительна при наличии гарантийного талона, заверенного печатью продавца и подписанного покупателем. Все поля, указанные в гарантийном талоне, обязательны к заполнению. При приобретении продукции проверьте комплектность изделия и заполнение всех полей на обратной стороне данного гарантийного талона.

Правильно и полностью заполненный талон гарантирует получение бесплатного сервисного обслуживания.

Гарантийный срок на мойки и аксессуары к ним:

Продолжительность гарантийного срока исчисляется начиная с даты продажи изделия.

Гарантийный срок на сантехнические изделия LEMARK (в определении Закона о защите прав потребителей) при условии использования в бытовых условиях:

- Кухонные мойки из нержавеющей стали – 15 лет.
- PVD-покрытие – 2 года.
- Гарантийный срок на мойки и PVD-покрытие при установке и использовании в общественных местах или в промышленных условиях – 1 год.
- Эксплуатация изделия в гостиничных номерах считается использованием в бытовых условиях.
- Плановый срок службы моек из нержавеющей стали – 15 лет.
- Комплект сливной арматуры, крепление – 1 год.
- Аксессуары (ролл-мат, коландер, разделочная доска) – 3 года.
- Плановый срок службы аксессуаров – 10 лет.

Гарантийный ремонт

Изготовитель гарантирует ремонт, частичную или полную замену изделия, вышедшего из строя по вине изготовителя в случае дефектов производственного характера (гарантийный случай), в течение всего гарантийного срока. Ремонт изделия или замена отдельных деталей (при признании случая гарантийным) могут быть произведены как на месте установки, так и в уполномоченном сервисном центре (на усмотрение специалистов сервис-центра в зависимости от характера дефекта). Мастер уполномоченного сервисного центра (торговой организации) составляет акт гарантийного ремонта с подробным описанием неисправности, причин её появления, произведённых работ и использованных запасных частей. Причину неисправности устанавливает мастер уполномоченного сервисного центра. В случае устранения недостатков товара гарантийный срок на него продлевается на период, в течение которого товар не использовался. Указанный период исчисляется со дня обращения потребителя с требованием об устранении недостатков товара до дня выдачи его по окончании ремонта. При устранении недостатков товара посредством замены комплектующего изделия или составной части основного изделия, на которые установлены гарантийные сроки, на новые комплектующее изделие или составную часть основного изделия устанавливается гарантийный срок той же продолжительности, что и на заменённые комплектующее изделие или составную часть основного изделия, если иное не предусмотрено договором, и гарантийный срок исчисляется со дня выдачи потребителю этого товара по окончании ремонта.

Если в Вашем городе нет сервисного центра, то причину неисправности устанавливает уполномоченный сотрудник торгового предприятия, осуществляющего продажу изделий LEMARK (в соответствии с Законом о защите прав потребителей).

Негарантийный ремонт

Если по факту обращения потребителя случай признан негарантийным, для проведения ремонта потребитель обязан оплатить услуги мастера по выезду (если мастер выехал на место установки изделия),

ремонту и предоставлению новых деталей в соответствии с прейскурантом данного сервисного центра. В противном случае ремонт изделия и замена запасных частей не производятся.

Случай признается негарантийным при любом из следующих условий:

- потеря изделием своих эксплуатационных качеств, как внутренних, так и внешних, вследствие любых механических, химических или иных повреждений, возникших в результате неправильной эксплуатации;
- неправильная эксплуатация изделия, приведшая к протечкам и/или затоплениям помещений (в том числе, если потребитель после неисправности изделия продолжает им пользоваться в прежнем режиме);
- возникновение дефектов вследствие образования известкового налёта либо использования загрязнённой воды;
- использование неоригинальных/неавторизованных сервисным центром запасных частей;
- возникновение дефектов вследствие неправильного монтажа/демонтажа/ремонта;
- повреждения, вызванные стихией, пожаром, бытовыми факторами;
- отсутствие либо неполное/некорректное заполнение полей гарантийного талона.

Ограничения по гарантийным обязательствам

Гарантия не распространяется:

- на расходные материалы, подверженные естественному износу;
- на комплектацию изделия.

Претензии по качеству изделия принимаются только после проверки его качества в уполномоченном сервисном центре или независимым экспертом, обладающим соответствующими документами/разрешением на проведение экспертизы по данной продукции, в соответствии с действующим законодательством.

Гарантия не распространяется на случаи повреждения поверхности кухонной мойки и/или аксессуаров, вызванные использованием средств, не отвечающих требованиям по уходу за мойками из искусственного камня.

Сервисные центры

Список сервисных центров доступен на сайте LEMARK в разделе «Гарантия»:

<https://www.lemark.su/warranty>.

Телефон для сервисного обслуживания **8 (800) 555-10-35**: звонок из РФ с любых телефонов бесплатный (**круглосуточно**).

Паспорт изделия и инструкцию по монтажу и эксплуатации можно скачать на сайте www.lemark.su.

Транспортировка и хранение

При транспортировке и хранении изделие должно быть защищено от ударов и находиться на ровной, жёсткой поверхности в точном соответствии с манипуляционными знаками, нанесёнными на упаковке. Изделия хранят в крытых складских помещениях, исключая прямое попадание солнечных лучей, в горизонтальном положении, при температуре от +5 до +40 °С, на расстоянии не менее 1 м от нагревательных приборов.

Информация о производителе

Произведено в КНР под контролем и в соответствии со стандартом качества Lemark Bathroom Equipment s.r.o., 130 00, Malešická 2855/2b, Žižkov, Prague 3, Prague, Чешская Республика.

Импортер: ООО «Русская Арматура», 125362, г. Москва, ул. Вишнёвая, д. 9, корп. 1, этаж 2, офис 205.

Производитель оставляет за собой право на внесение изменений в комплектность и конструкцию изделия без предварительного уведомления.

ГАРАНТИЙНЫЙ ТАЛОН



Артикул изделия:

Телефон и адрес сервисного центра:

Дата продажи:

Причины неисправности:

Название торгового предприятия и его адрес:

Произведённый ремонт:

Рекомендации:

Заказчик (ФИО, подпись):

Продавец (ФИО, подпись):

МП

Мастер (ФИО, подпись):

С условиями гарантийного обслуживания ознакомлен.

Покупатель (ФИО, подпись):

Дата вызова:

Единый телефон сервисной службы 8 (800) 555-10-35: звонок из РФ с любых телефонов бесплатный (круглосуточно)